



# Covid-19 Pandemisinin Aile Yaşantısına Yansımaları (Covid-19 Aile) Rapor-1

Temmuz 2020

Doç. Dr. Mine Göl-Güven\*  
Gizem Alvan\*\*  
Fetiye Erbil\*\*  
Merve Özgünlü\*\*  
Vuslat Şeker\*  
Bahar Uzunkök\*\*\*



\*Boğaziçi Üniversitesi, Temel Eğitim Bölümü

\*\*Boğaziçi Üniversitesi, Öğrenme Bilimleri Programı

\*\*\*Bağımsız araştırmacı

## Araştırma Hakkında

2019 yılı Aralık ayında Çin’de başlayan ve hızlı bir şekilde birçok ülkeye yayılan Covid-19 salgınının Türkiye’de ilk tespit edilen vakası Sağlık Bakanlığı tarafından 11 Mart 2020 tarihinde duyurulmuştur. 16 Mart 2020 tarihinden itibaren tüm eğitim kurumlarında yüz yüze eğitime ara verilmesi ile birlikte birçok eğitim kurumu uzaktan eğitime başlamıştır. Çocuklar ve gençler bu süreçte eğitimlerine evlerinde farklı yöntemlerle uygulanan “uzaktan eğitim” ile devam etmiştir. Millî Eğitim Bakanlığına bağlı okullar 2019-2020 eğitim öğretim yılının ikinci dönemini tamamen uzaktan eğitim ile tamamlamıştır. Bununla birlikte, ilk vaka ile 1 Haziran 2020 tarihleri arasında hafta sonları ve resmi bayram günlerini kapsayan dışarı çıkma yasakları uygulanmıştır. 1 Haziran 2020 tarihinden itibaren aşamalı normalleşme sürecine girilmiştir.

Covid-19 Pandemisinin Aile Yaşantısına Yansımaları (Covid-19 Aile) araştırmasının amacı, Covid-19 pandemisi ile gelen kısıtlamaların ebeveyn ve çocukların bireysel ve aile yaşantısında karşılaştıkları zorluklar ve bu zorluklarla başa çıkma yöntemlerini anlamaktır. **Bu araştırma ile salgınla birlikte ebeveynlerin çalışma durumlarındaki değişimler, ailenin günlük yaşantısında farklılaşmalar, ebeveyn ve çocukların duygusal durumlarında ve davranışlarındaki değişiklikler ve aile içi ilişkilerde yaşananların anlaşılması hedeflenmektedir.**

Covid-19 Aile araştırması 4-12 yaşları arası çocuğu olan ebeveynlerin görüşlerini yansıtmaktadır. Bu görüşleri edinmek üzere çevrimiçi bir anket hazırlanmıştır. Bu anket 15 Mayıs- 1 Haziran 2020 tarihleri arasında erişime açık halde ebeveynlere ulaştırılmıştır. Ebeveynleri çalışmaya davet eden duyurular ve anket, çeşitli ortamlarda (cocukbogazici.com web sitesi, araştırmacıların sosyal medya adresleri ile öğretmen iletişim grupları, okul yöneticileri, ebeveyn iletişim grupları vb.) paylaşılmıştır.

Araştırmanın sonuçlarının üç rapor olarak kamuoyu ile paylaşılması hedeflenmektedir. Bu rapor Covid-19 Aile araştırmasının birinci raporudur. İki bölüm olarak yazılan bu raporda, ilk bölümde katılımcılara ait demografik bilgiler paylaşılmıştır. İkinci bölümde ise katılımcıların Covid-19 salgını öncesi ve sonrası duygusal durumları, Covid-19’a dair bilgilerine yönelik algıları ve alınan önlemlere dair görüşlerine yer verilmiştir. Bu raporda ebeveynlerin aşağıdaki başlıklara yönelik görüşlerinin analizlerine dair bulgular sunulmaktadır:

- Katılımcı ebeveynlere ve çocuklarına dair temel demografik bilgiler
- Yaşam alanlarına dair bilgiler
- Covid-19 salgını kısıtlamaları ile birlikte ebeveynlerin çalışma durumlarındaki değişim ve evde çalışma deneyimleri
- Ebeveynlerin ve aile üyelerinin sağlık durumları ve Covid-19 salgınından ne ölçüde etkilendikleri

- Ebeveynlerin çocuklarının Covid-19 salgını kısıtlamaları sırasında aldıkları sağlık ve eğitim hizmetlerindeki değişiklikler
- Ebeveynlerin Covid-19 salgını öncesi ve kısıtlamalar esnasındaki duygu durumları
- Covid-19 salgını kısıtlamaları sırasında değişen günlük yaşantıları
- Covid-19 salgını ile ilgili bilgi sahibi olma, aldıkları önlemler ve alınan önlemlere uyma dereceleri

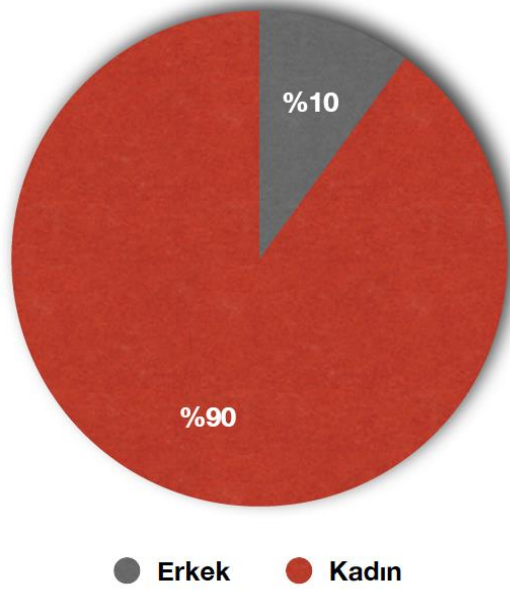
## BİRİNCİ BÖLÜM

### Katılımcılara Dair Bilgiler

Çevrimiçi anketin web sayfasına 946 kişi tarafından giriş yapılmıştır. Veri analizi anketin tamamını doldurmuş olan 323 katılımcının cevapları üzerinden yapılmıştır.

**Katılımcıların %90'ı kadın, %10'u erkektir** (Grafik 1).

Grafik 1: Katılımcıların Cinsiyetleri

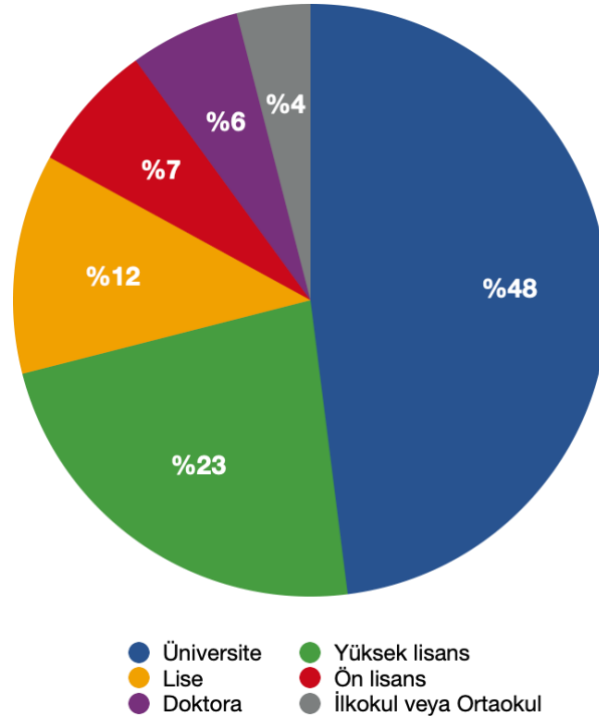


Araştırmaya katılan ebeveynlerin yaşları 20 ile 57 arasında değişmektedir.

Katılımcıların yaş ortalaması 38'dir. **Katılımcıların %93'ü medeni durumlarını evli, %7'si bekar, boşanmış/dul ve diğer olarak belirtmiştir.**

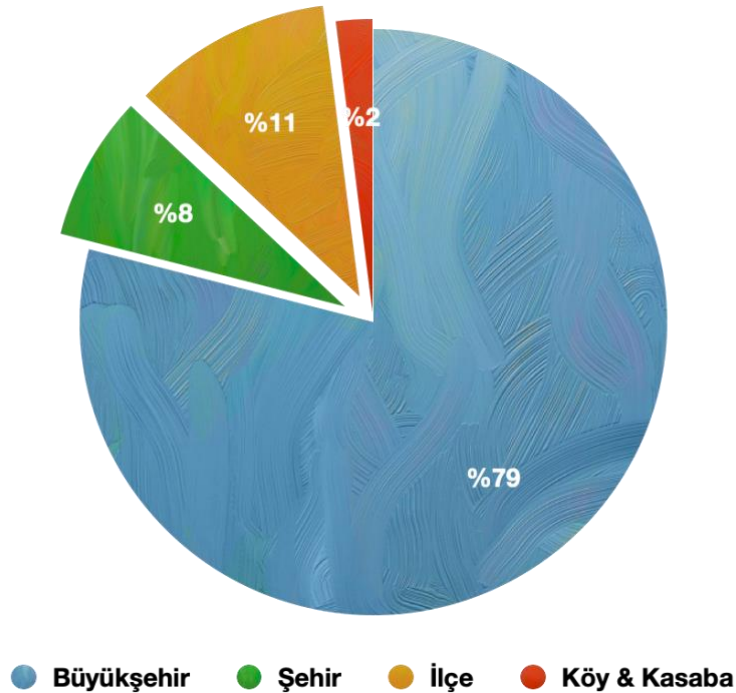
Katılımcıların %48'i üniversite, %23'ü yüksek lisans, %12'si lise, %7'si ön lisans, %6'sı doktora, %4'ü ilkokul veya ortaokul mezunu olduğunu belirtmiştir (Grafik 2). **Ankete katılanların büyük çoğunluğu (%84) üniversite veya üzeri eğitilmiş grubu oluşturmaktadır.** Türkiye nüfusunun eğitim durumu ile karşılaştırıldığında anketin sonuçlarının genellenemez olduğunu belirtmekte fayda vardır (İlkokul ve altı %27, ilköğretim veya ortaokul mezunu %28, lise veya dengi okul mezunu %24, yüksekokul ve üstü %20, bilenmeyen %1, Ulusal Eğitim İstatistikleri Veri Tabanı 2008-2019)

Grafik 2: Katılımcıların Eğitim Durumları



Ankete Türkiye'nin 39 farklı ilinden katılım olmakla birlikte en yoğun katılım İstanbul, Ankara, Kocaeli ve İzmir'den olmuştur. **Katılımcıların %79'u yaşadıkları yeri büyükşehir olarak tanımlamış, %11'i ilçe, %8'i şehir, %2'si ise köy veya kasabada yaşadığını belirtmiştir** (Grafik 3).

Grafik 3: Katılımcıların Yaşadıkları Yerler



## Katılımcıların Gelir Durumu

Ebeveynlerden aylık gelirlerini verilen aralıkları işaretleyerek belirtmeleri istenmiştir. **Katılımcıların %11'i aylık gelirlerini 3.000 TL ve altında, %41'i 3.001 TL ile 7.500 TL arasında, %21'i 7.501 TL ile 12.000 TL arasında, %17'si 12.001 TL ve üzeri olarak belirtmiştir.** Katılımcıların %10'u ise aylık gelir durumlarını belirtmek istemediklerini ifade etmiştir (Tablo 1). TÜİK verilerine dayanarak yapılan bir analizde, Türkiye'de çalışan nüfusun üçte birinden daha fazlasının asgari ücret civarında bir ücretle geçinmeye çalıştığına dair bilgi paylaşılmıştır<sup>1</sup>. Bu veriye göre, bu araştırmaya katılanların %11'inin 3.000 TL ve altında gelire sahip olması, yine araştırmanın sonuçlarının Türkiye nüfusuna genellenemeyeceğini göstermektedir.

Tablo 1: Katılımcıların Gelir Durumu

	Sıklık (f)	%
3.000 TL ve altı	36	11
3.001- 7.500	131	41
7.501- 12.000	67	21
12.001 TL'den fazla	56	17
Belirtmek istemiyorum	33	10
Toplam	323	100

Maaş gelirlerine ek olarak, katılımcıların %71'i herhangi bir başka gelirlerinin olmadığını, %26'sı kira gelirlerinin olduğunu belirtirken, %3'ü yardım için başvurduklarını ve sonucu beklediklerini veya burs, devlet yardımı gibi yardımlardan faydalandıklarını belirtmiştir.

## Covid-19 Öncesi Çalışma Durumu

Covid-19 Araştırmasına katılan ebeveynlere Covid-19 kısıtlamaları öncesindeki çalışma durumları sorulmuştur. Bu kısımda katılımcılar kendilerine uyan birden fazla seçeneği işaretleyebilecekleri konusunda bilgilendirilmiştir.

**Katılımcıların %29'u kadrolu veya sözleşmeli memur, %30'u ücretli memur, %11,5'i özel sektör ücretli çalışan, %2,5'i esnaf/kendi işine sahip kişi, %1,5'i yarı zamanlı çalışan ve %4'ü stajyer seçeneklerini işaretlemiştir. Diğer seçeneğini işaretleyenlerin yüzdesi ise 25'tir.** Bu seçeneği işaretleyenlerin önemli bir kısmı kendini ev hanımı/çalışmıyor ya da çalışma hayatına ara vermiş olarak nitelendirirken, küçük bir kısmı serbest veya sivil toplumda çalıştığını ifade etmiştir.

<sup>1</sup> Türkiye'de Asgari Ücret: <https://www.dogrulukpayi.com/bulten/turkiye-de-asgari-ucret> sitesinden alınmıştır.

## Covid-19 ile Birlikte Çalışma Durumunda Değişiklik

Katılımcılardan, Covid-19 salgını ile birlikte çalışma durumunda bir değişiklik olup olmadığına yönelik bilgi alınmıştır. **Katılımcıların %41'i çalışma durumlarında bir değişiklik olmadığını, çalışma saatleri ve aldıkları maaş değişmeden evden çalışmaya geçtiklerini belirtmiştir. Katılımcıların %10'u çalışma saatlerinin azaldığını ifade ederken, %9'u "Çalışma durumunda bir değişiklik olmadı ve işe gidip geliyorum" seçeneğini işaretlemiştir. Yüzde 9'u ise işine son verildiğini ifade etmiştir.**

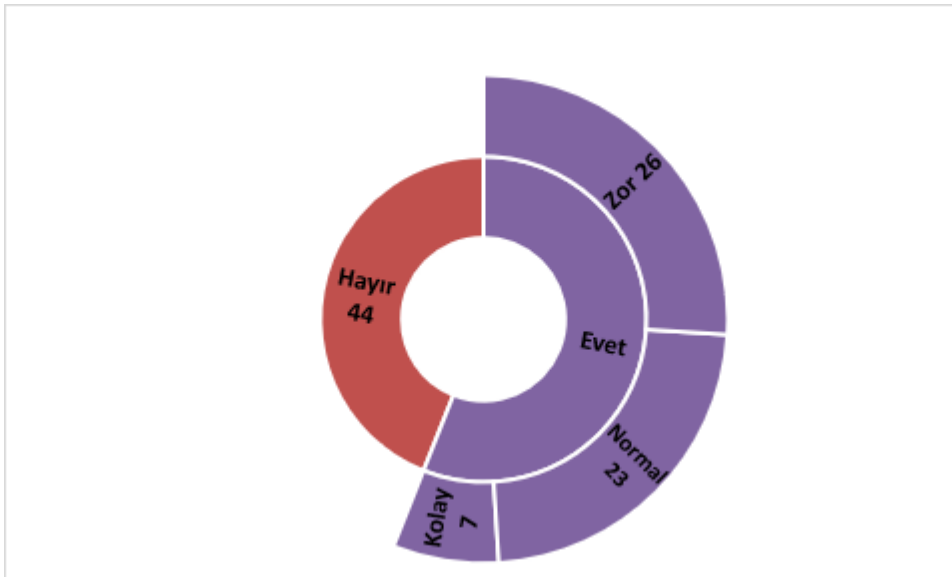
Ebeveynlerin %6'sı çocuğuna bakmak için işi bırakmak, %3'ü ise bu süreçte ücretsiz izne ayrılmak zorunda kaldığını ifade etmiştir. Katılımcıların %30'u ise bu soruda diğer seçeneğini işaretlemiştir. Burada verilen cevaplar "Zorunlu yıllık izin kullandık.", "İşyerimi kapattım.", "İşsizdim, iş bulma imkânım hiç kalmadı.", "İşimize vardiyalı devam ettik", "İdari izindeyim.", "Tiyatro salonları kapalı olduğu için çalışamıyorum.", "Evden çalışıyorum ama kazancım azaltmaya gidildi." şeklinde ifade edilmiştir.

## Evde Çalışma Durumu

**Katılımcı ebeveynlerin %56'sı Covid-19 kısıtlamaları esnasında çalışmalarını evden yürüttüğünü belirtmiştir. %44'ü çalışmalarını evden yürütmediğini veya bu sorunun onlar için uygun olmadığını ifade etmiştir. Bu cevabı verenlerin halihazırda çalışmayan ya da çocuk bakımı için çalışmaya ara veren ebeveynler olduğu tahmin edilebilir.**

Bu soruya "Evde çalışıyorum" şeklinde yanıt veren ebeveynlere, **evdeki çalışma durumlarını değerlendirmeleri istendiğinde "Zor" olarak ifade edenlerin oranı %26, "Normal" olarak nitelendirenlerin oranı %23 ve "Kolay" olarak nitelendirenlerin oranı %7'dir (Grafik 4).**

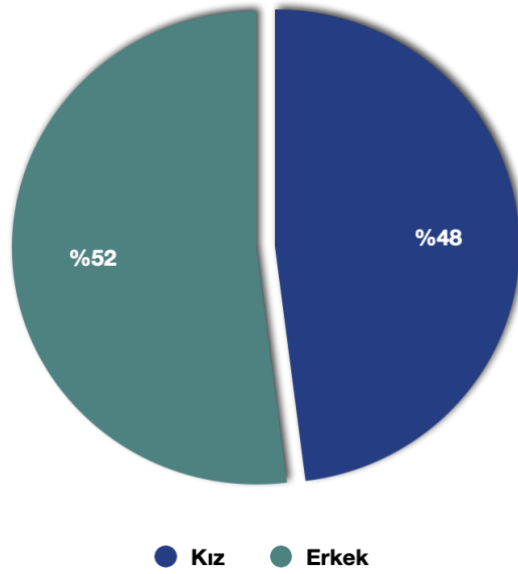
Grafik 4: Ebeveynlerin Evde Çalışma Durumu



## Çocuklara Dair Bilgiler

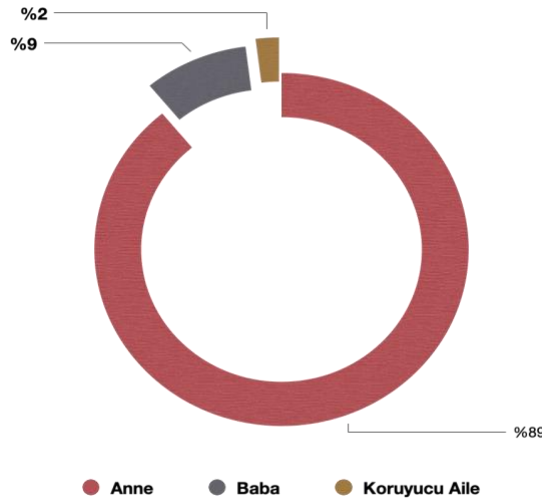
Ebeveynlere evde yaşayan çocuk sayısı sorulduğunda, **%48'i 1 çocuk, %44'ü 2 çocuk, %6'sı 3 çocuk ve %2'si 4 çocuk sahibi olduklarını belirtmiştir**. Çocukların yaşları 0 ile 15 arasında değişmektedir. Araştırmaya katılan ebeveynlerden 4-12 yaş aralığında birden fazla çocukları var ise, en küçük çocuklarını düşünerek soruları cevaplamaları istenmiştir. Bu **çocukların yaş ortalaması 6'dır. Çocukların %48'inin cinsiyeti erkek, %52'si kız olarak belirtilmiştir** (Grafik 5).

Grafik 5: 4-12 yaş Aralığındaki Çocukların Cinsiyeti



Ebeveynlerin **%89'u çocuğun annesi, %9'u babası, %2'si koruyucu ailesi olduğunu belirtmiştir** (Grafik 6). Katılımcıların %98'i çocuklarının sürekli evde kendileri ile birlikte kaldığını ifade etmiştir.

Grafik 6: Ebeveynlerin Çocukları ile Yakınlık Derecesi

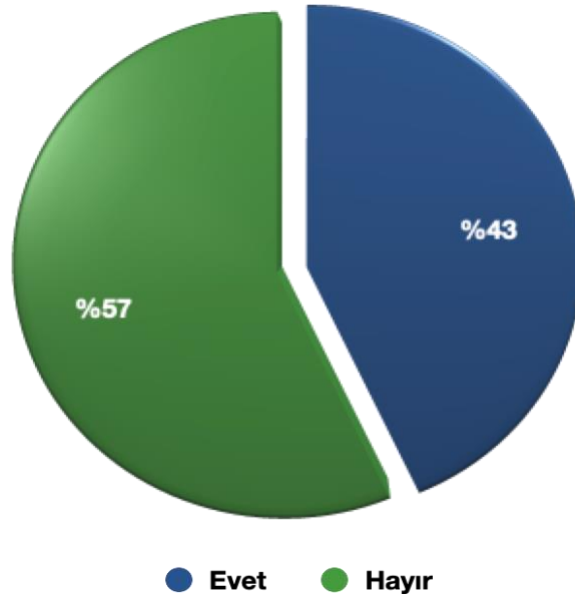


## Ebeveynlerin Sağlık Durumu

Ebeveynlerin %91'i herhangi bir özel ihtiyaçlarının (örneğin fiziksel, duyuşal, bilişsel, öğrenme, psikolojik) veya kronik hastalıklarının olmadığını ifade ederken %6'sı özel ihtiyaçlarının olduğunu belirtmiştir.

Katılımcılara kendileri ya da ailelerinden birinin Covid-19 kapsamında yüksek riskli gruba dahil olup olmadığı (örneğin 65 yaş üstü, hayati organlarla ilgili ciddi sağlık problemleri gibi) sorulmuştur. **Katılımcıların ve/veya aile üyelerinin yarıya yakınının sağlık açısından risk grubunda olduğu görülmektedir** (Grafik 7).

Grafik 7: Ebeveynlerin ya da Ailelerinden Birinin Covid-19 Kapsamında Yüksek Risk Durumu



## Çocukların Sağlık Durumu

Katılımcı ebeveynlerin %95'i çocuklarının bir kronik hastalığı olmadığını, %94'i de çocuklarının sürekli kullandığı bir ilacı olmadığını belirtmiştir. Yine **katılımcıların %80'i Covid-19 kısıtlamaları sebebiyle çocuklarının sağlık hizmeti alımında kesintiler olmadığını belirtirken %20'si bu hizmete erişimde kesintiler olduğunu ifade etmiştir.**

Katılımcılara çocuklarının özel gereksinimlerine dair dört soru yöneltilmiştir. Bu sorular kısaca: Çocuğunuzun özel gereksinimi var mı? Tanı konmuş özel bir durumu var mı? Özel eğitim alıyor mu? Covid-19 nedeni ile eğitimine online devam ediyor mu? Toplam 323 çocuğın ebeveyninden 17'si, çocuğınun özel gereksinimi olduğunu ifade etmiştir. Bu sayıdan 15'i tanılı olduğunu belirtmiştir. Bu gereksinimler arasında; zihinsel ve fiziksel gereksinimler, dikkat eksikliği, hiperaktivite, öğrenme güçlüğü, disleksi, konuşma bozuklukları ve Down Sendromu bulunmaktadır. **Tanısı konmuş özel gereksinimi olan 15 çocuktan 6'sı eğitimine online devam ederken, 9'u böyle bir eğitim hizmeti alamamıştır.**



## Covid-19 ve Sağlık

Araştırmamıza katılan ebeveynlere kendilerine, aile bireylerine ya da çocuklarına Covid-19 tanısı konup konmadığı sorulmuştur. Ebeveynlerin çoğu (%96) kendisine ya da ailelerinden bir yetişkine Covid-19 tanısı konmadığını ya da semptom göstermediğini belirtmiştir. Aynı şekilde katılımcıların %99'u çocuklarına da tanı konmadığını ve semptom göstermediklerini ifade etmiştir. **Katılımcılardan yüzde 3'ü kendilerine ya da ailelerinden bir yetişkine Covid-19 tanısı konduğunu ve iyileştiğini; %1,5'u hastalık semptomları gösterip iyileştiklerini, %1'i ise çocuğuna Covid-19 tanısı konduğunu belirtmiştir.**

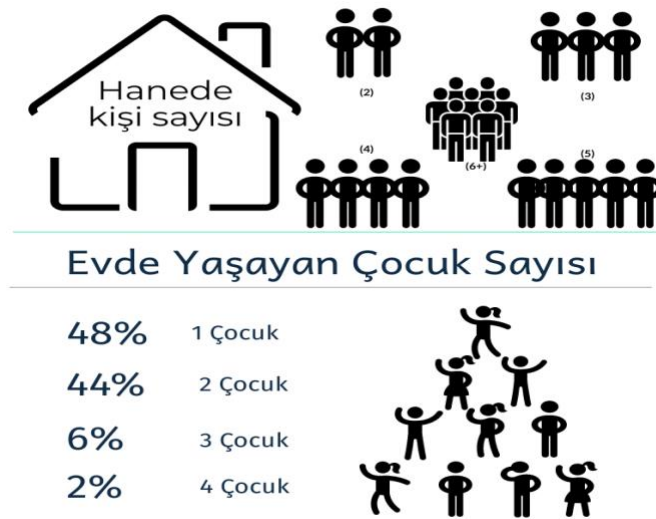
Ebeveynlere Covid-19 olası bulaşma riskiyle kendileri veya aile üyelerinden birinin 14 günlük karantina sürecine tabi tutulup tutulmadığı sorulmuştur. Katılımcıların %95'i böyle bir durumla karşılaşmadıklarını, %5'i ise **kendilerinin veya aile üyelerinden birinin 14 günlük karantina sürecine tabi tutulduğunu belirtmiştir.** Katılımcılara Covid-19 nedeniyle yakın çevrelerinde hayatını kaybeden birinin olup olmadığı sorulmuştur. Katılımcıların %92'si böyle bir durum yaşamadıklarını, %8'i **Covid-19 nedeniyle yakın çevrelerinde kayıp yaşadıklarını ifade etmiştir.**

## Covid-19 Kısıtlamaları ve Evde Yaşam

### Hane Yapısı

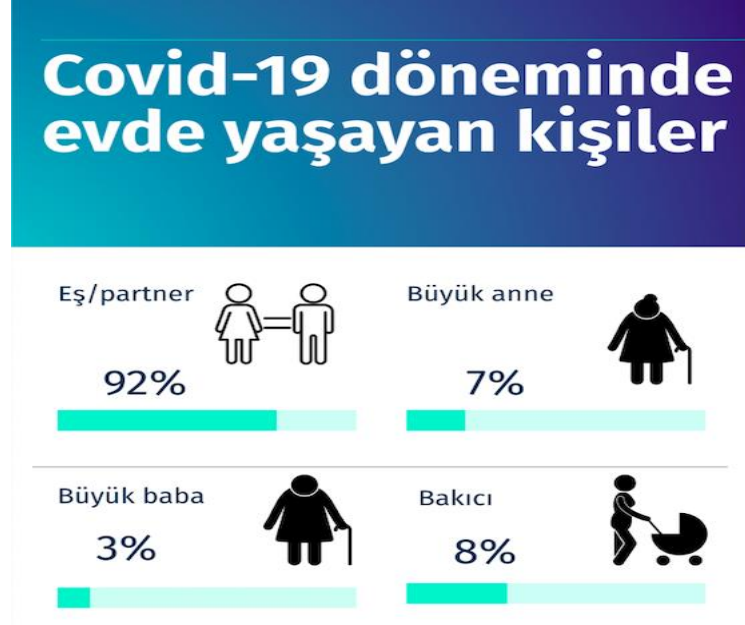
Covid-19 salgını sürecinde evde geçirilen zamanda hanede kaç kişi olduğuna yönelik bilgiye bakıldığında %2'si hanelerinde 2 kişi olduğunu, %42'si 4 kişi olduğunu, %41'i 3 kişi olduğunu, %10'u 5 kişi olduğunu ve %5'i 6 veya daha fazla kişi olduğunu belirtmiştir. Görsel 1'de hanede yaşayan yetişkin ve çocuk sayıları verilmiştir.

Görsel 1: Hanede Yaşayan Yetişkin ve Çocuk Sayıları



Katılımcıların evlerinde kimlerle yaşadığı sorulmuştur. **Ebeveynlerden %92'si eş/partnerleriyle birlikte yaşadığını, %7'si büyükanne ve %3'ü büyükbabanın onlarla birlikte yaşadığını, %8'i ise bakıcılarının evde birlikte yaşadığını ifade etmiştir** (Görsel 2).

Görsel 2: Covid-19 Kısıtlama Döneminde Evde Yaşayan Kişiler



### Yaşam Alanları

Katılımcıların **%54'ü mahalle içinde apartmanda, %36'sı site içinde apartmanda, %8'i ise müstakil evde yaşadıklarını belirtmiştir** (Görsel 3). Diğer cevabını işaretleyen az sayıdaki katılımcı ise lojman, site içinde villa, cadde üzerinde apartman gibi ifadelerle yaşadıkları yerleri ifade etmiştir. **Katılımcıların %55'i oturdukları evin kendi evleri olduğunu, %45'i ise kira olduğunu belirtmiştir.**

Görsel 3: Yaşam Alanları



Salgın esnasında uygulanan sokağa çıkma yasaklarında ebeveynler ve çocukların zamanlarının çoğunu evlerinde geçirdikleri bilinmektedir. Özellikle büyükşehirlerde aile üyelerinin ev dışında zaman geçirebileceği balkon, bahçe gibi dış mekanlara sahip olup olmadığı sorulmuştur. Var olan dış mekanları çoklu seçenek işaretleyerek belirtmeleri istenmiştir. **Katılımcıların %12'si kendilerine özel bir bahçeye sahip olduklarını, %55'i apartmandaki diğer sakinlerle ortak bir bahçe kullanımına sahip olduklarını, %63'ü evlerinde balkon olduğunu belirtirken, %1'i evlerinin herhangi bir dış alanının olmadığını ifade etmiştir.**

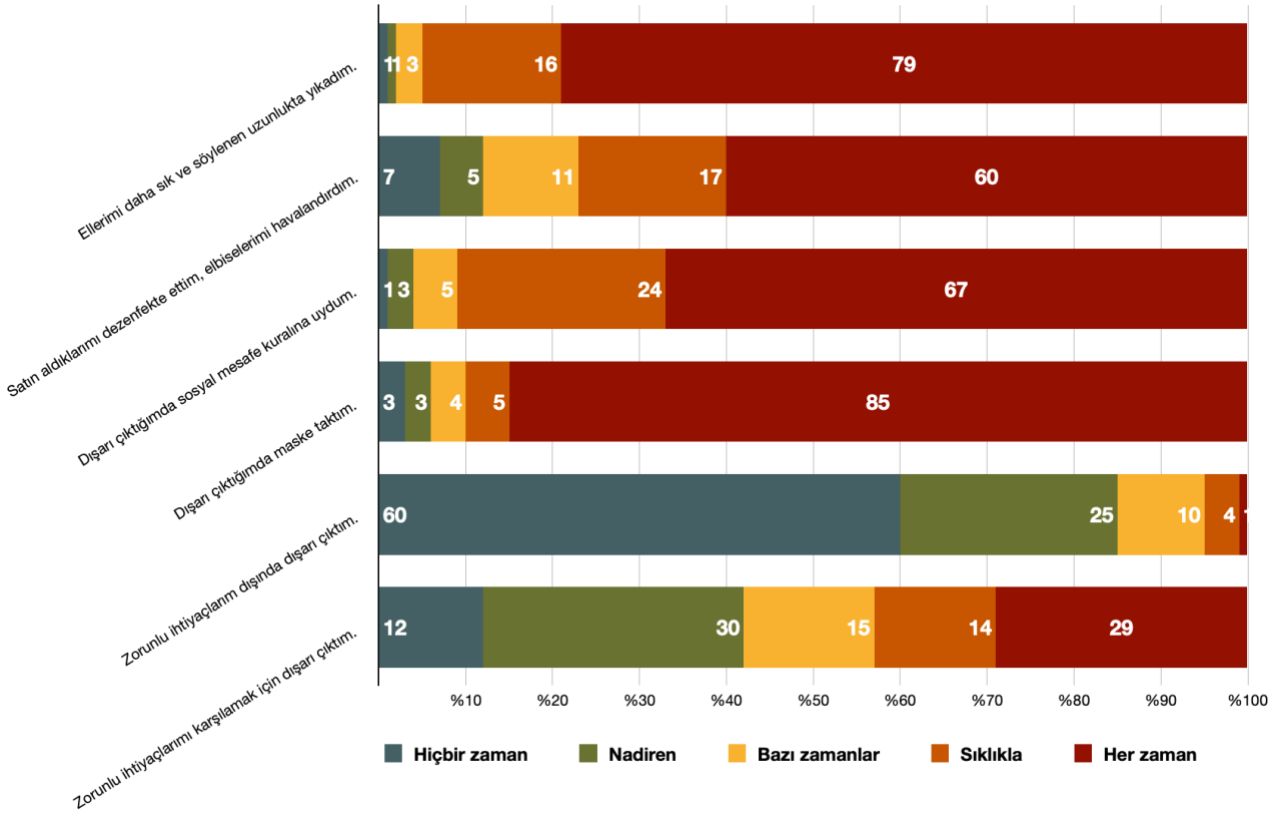
## İKİNCİ BÖLÜM

### Covid-19 Kısıtlamaları Esnasında Günlük Yaşantılar ve Alınan Önlemler

Ebeveynlere Covid-19 kısıtlamaları esnasında ne ölçüde evde kaldıklarını, hangi sebeplerle dışarı çıktıklarını, dışarı çıktıklarında aldıkları önlemleri, kişisel korunma ve hijyen davranışlarındaki değişimlerle ilgili sorular sorulmuştur. Grafik 8’de görüldüğü üzere, ebeveynlerin Covid-19 kısıtlamaları esnasında alınması gereken önlemlere büyük oranda uyduğu, evde kalma uyarılarını dikkate alıp genellikle zorunlu ihtiyaçlar dışında dışarıya çıkmadığı, kişisel hijyenlerini korumak için dikkatli oldukları söylenebilir.

**Alınan önlemler arasında en çok maske takmak (%85), elleri sık yıkamak (%79), sosyal mesafeyi korumak (%67), dışarıdan alınanları dezenfekte etmek (%60) bulunmaktadır. Zorunlu ihtiyaçlar için dışarı çıkma sıklığı çeşitlilik göstermekle birlikte, büyük oranda zorunlu ihtiyaç dışında dışarı çıkılmadığı (%60) belirtilmiştir.**

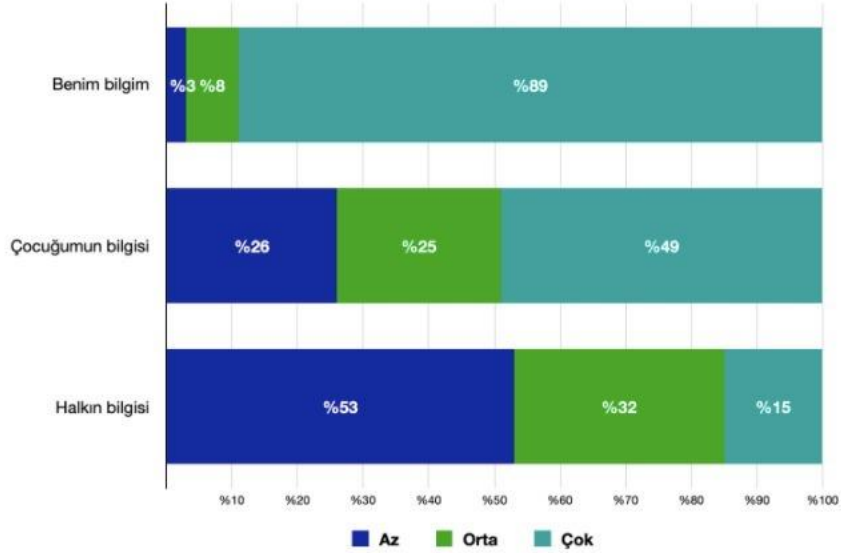
Grafik 8: Ebeveynlerin Covid-19 Kısıtlamaları Sırasında Günlük Yaşantıları ve Aldıkları Önlemler



## Covid-19 ile İlgili Bilgi Durumu

Araştırmaya katılan ebeveynlere Covid-19 salgını ile ilgili kendilerinin, çocuklarının ve halkın ne ölçüde bilgi sahibi olduğunu düşündüklerine dair görüşleri sorulmuştur. Grafik 9’da görüldüğü üzere **katılımcılar salgınla ilgili en çok bilgi sahibi olarak kendilerini, en az bilgi sahibi olarak da halkı gördüklerini ifade etmiştir.**

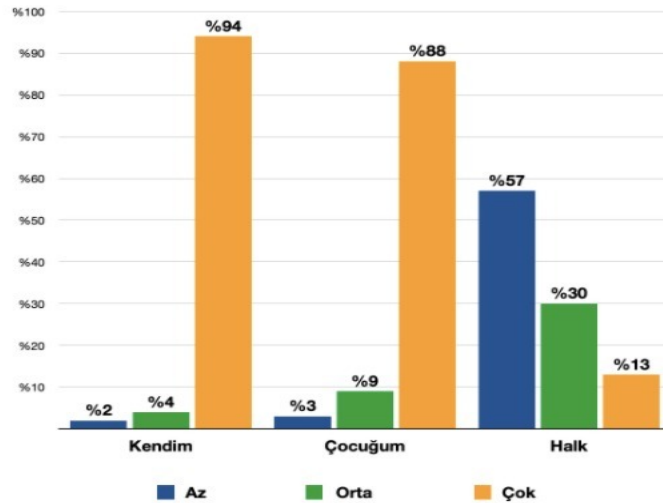
Grafik 9: Katılımcıların Covid-19 Salgını ile İlgili Bilgi Düzeylerini Değerlendirmesi



## Covid-19 ve Önlemlere Uyma

Ebeveynlere Covid-19’un yayılmasını önleme ve salgından korunmayı sağlamada yetkililerin önerilerine kendilerinin, çocuklarının ve halkın ne ölçüde uyduğu sorulmuştur. **Covid-19 ile ilgili bilgi sahibi olma sorusunda olduğu gibi, önlem alma ve korunma konusunda da katılımcılar kendilerini en tedbirli bulduklarını, çocuklarının biraz daha az tedbirli olduğunu ve en az tedbir alanın da halk olduğunu düşündüklerini ifade etmiştir** (Grafik 10).

Grafik 10: Covid-19 Yayılmasını Önleme ve Korunmayı Sağlama



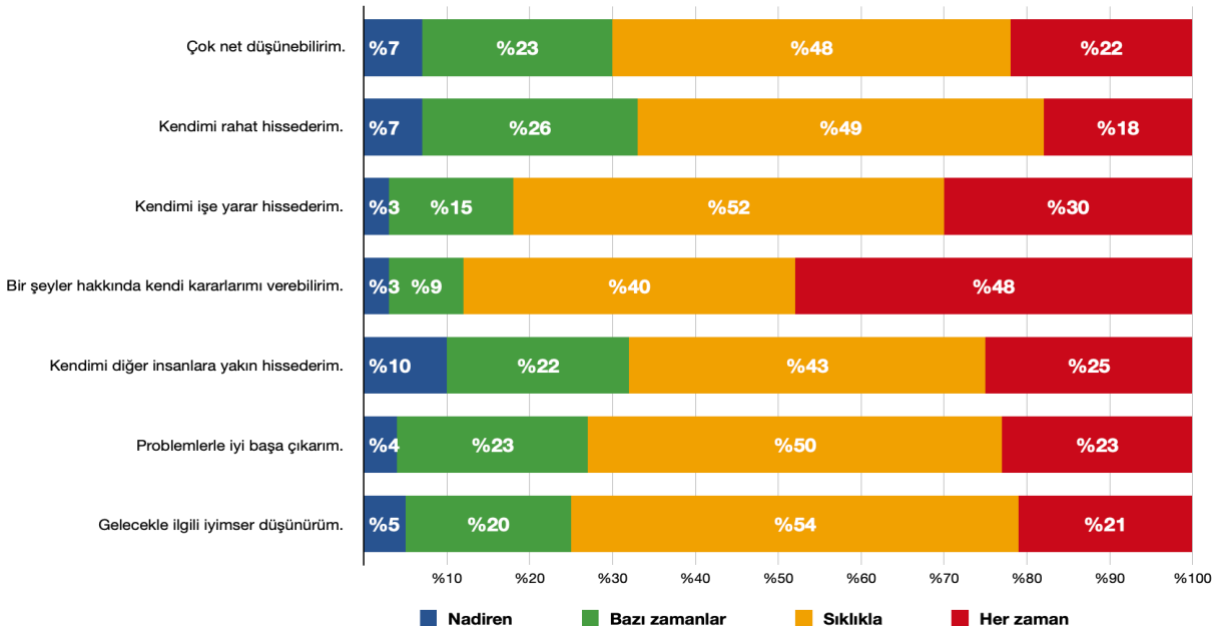
## Covid-19 ve Duygular

### Covid-19 Öncesi Duygusal Durum

Katılımcılardan Covid-19 öncesine dair kendi duygu durumlarını ifade etmeleri istenmiştir. Grafik 11’de görüldüğü üzere ebeveynler Covid-19 dönemi öncesinde çoğunlukla olumlu duygular içinde olduklarını belirtmiştir.

Verilen beş seçenektan “Her zaman” ve “Sıklıkla” seçeneklerinin yüzdeleri göz önünde bulundurulduğunda, katılımcıların %67’si kendini rahat hissettiğini, %82’si kendini işe yarar hissettiğini, %68’i kendini diğer insanlara yakın hissettiğini, %73’ü problemlerle iyi başa çıkabildiğini ve %75’i gelecekle ilgili iyimser düşündüğünü ifade etmiştir (Grafik 11). Genel duruma bakıldığında %70’lik bir grubun Covid-19 öncesi duygu durumlarına dair kendini olumlu değerlendirmiş olduğu söylenebilir.

Grafik 11: Ebeveynlerin Covid-19 Öncesi Duygusal Durumu



### Covid-19 Kısıtlamaları Esnasında Duygusal Durum

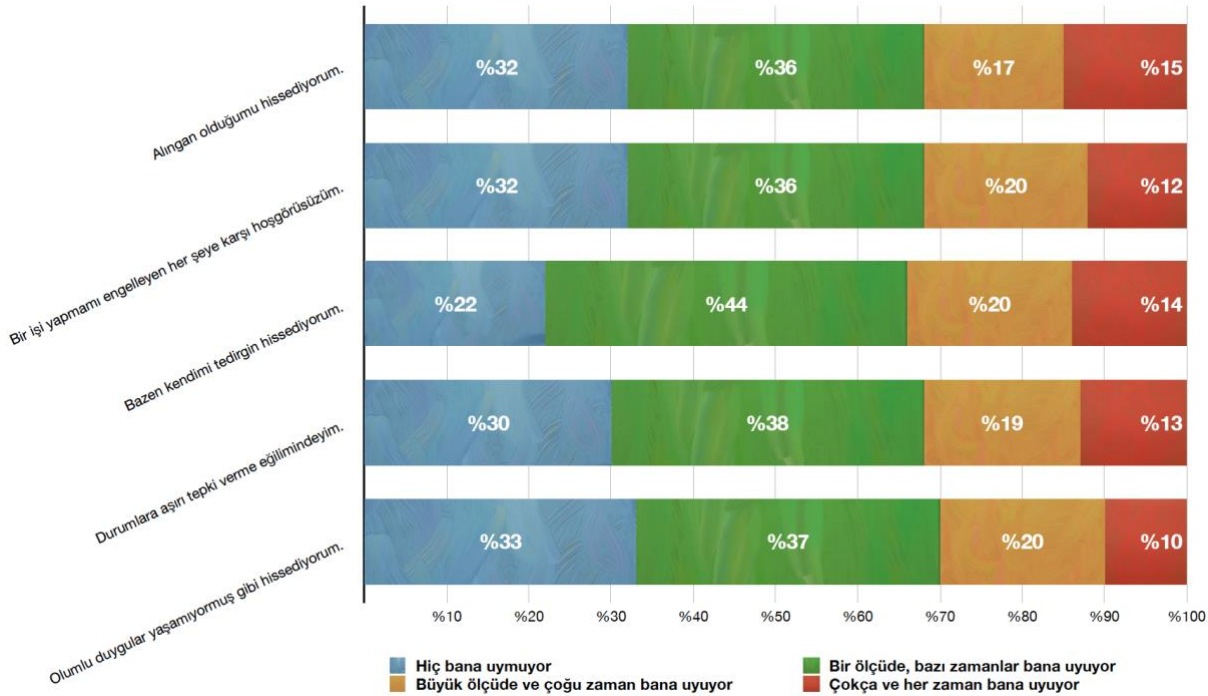
Ebeveynlerin pandemi kısıtlamaları ile başlayan süreçteki duygu durumlarını belirtmeleri istenmiştir. Grafik 12’de görüldüğü üzere, ebeveynlerin 3’te biri bir dizi rahatsız edici duygu yaşadıklarını belirtmiştir.

“Büyük ölçüde ve çoğu zaman uyuyor” ve “Çokça ve her zaman bana uyuyor” cevaplarına verilen toplam yüzdeler göz önünde bulundurulduğunda, ebeveynlerin %30’u olumlu duygular yaşamadığını, %32’si durumlara aşırı tepki verme eğiliminde olduklarını, %34’ü bazen tedirgin hissettiklerini, %32’si bir işi yapmalarını engelleyen her şeye karşı hoşgörüsüz olduklarını ve %32’si alıngan

olduklarını hissettiklerini belirtmiştir. Yüzde 3 ile %13 arasında katılımcı, bazı fiziksel belirtiler yaşadıklarını belirtmiştir. Bunlar arasında; soluk almada sıkıntı yaşama, ağızda kuruluk, titreme, kalbin hızlı atması gibi belirtiler vardır.

Covid-19 öncesi duygu durumu ile kısıtlama esnasındaki duygu durumlarını yüzdelerle bağlı olarak karşılaştırmalı değerlendirildiğinde, Covid-19 kısıtlamaları öncesinde yaklaşık olarak her üç ebeveynden ikisi olumlu değerlendirmeler sunmuştur. Grafik 12’de de görüldüğü üzere Covid-19 kısıtlamaları esnasında ebeveynlerin ortalama 3’te biri olumsuz duygu yaşadıklarına dönük ifadelerin hiçbirinin onlara uymadığını ifade ederken, 3’te bir oranında bazı zamanlar, bir ölçüde bu ifadelerin onlara uyduğunu, her üç ebeveynden biri ise bu ifadelerin çokça, büyük ölçüde onlara uygun olduğunu ifade etmiştir.

Grafik 12: Ebeveynlerin Covid-19 Kısıtlamaları Esnasında Duygusal Durumları



## İletişim

Covid-19 Aile Araştırmasına dair bilgi ve raporların tamamını [www.cocukbogazici.com](http://www.cocukbogazici.com) web sitesinden takip edebilirsiniz.

Araştırmaya dair detaylı bilgiler ve iletişim için: [mine.golguven@boun.edu.tr](mailto:mine.golguven@boun.edu.tr)

Doç. Dr. Mine Göl-Güven  
Boğaziçi Üniversitesi, Temel Eğitim Bölümü  
Kuzey Kampüs ETA-B Blok, Bebek-İstanbul